



ENQUÊTE GRAND OUEST 2023

**LA PLACE DE LA SANTÉ DANS  
LA VIE DES HABITANTS  
DE L'OUEST**

AVANÇONS *collectif*

# RELATION À LA SANTÉ

La santé, un sujet de préoccupation majeure pour les habitants de l'Ouest

➤ **96%** des habitants de l'Ouest considèrent la santé comme **un sujet important**

La **santé** et le **pouvoir d'achat** sont les 2 sujets les plus importants selon les habitants de l'Ouest.

➤ **45%** des habitants de l'Ouest trouvent que la santé est **un sujet plus important** aujourd'hui qu'avant la crise sanitaire

➤ **77%** des habitants de l'Ouest déclarent être de plus en plus attentifs à leurs dépenses de santé

Les **femmes** sont plus nombreuses à déclarer le sujet de la santé **très important** (68% vs 62%). Elles sont aussi plus nombreuses à **porter ce sujet au sein de leur foyer** (85% vs 65%).

➤ **70%** des habitants de l'Ouest estiment que les services de santé en France se sont dégradés au cours des dernières années

## Les habitants de l'Ouest, acteurs de leur santé



➤ **86%** des habitants de l'Ouest se considèrent en **bonne santé**

➤ **92%** des habitants de l'Ouest se sentent **acteurs de leur santé**

Les habitants **acteurs de leur santé** se déclarent plus souvent en excellente ou très bonne santé.

*Pour rester en bonne santé :*

➤ **52%** d'entre eux pratiquent **une activité physique régulière**

➤ **51%** d'entre eux veillent à avoir une **alimentation saine et équilibrée**

## Top 5 des acteurs de la santé essentiels selon les habitants de l'Ouest

1. Les médecins généralistes **69%**
2. Le personnel de santé (infirmiers, aide-soignants, etc) **56%**
3. Les spécialistes (chirurgiens, pédiatres, etc) **50%**
4. Les individus eux-mêmes **42%**
5. La Sécurité sociale **40%**

*Les mutuelles*  
arrivent en **7ème place** sur 12 (**32%**) devant le Gouvernement et les grandes entreprises du secteur de la santé.

Les habitants de l'Ouest, très majoritairement couverts par une mutuelle, mais une minorité par un contrat de prévoyance

➤ **95%** des habitants de l'Ouest disposent **d'une mutuelle**

➤ **44%** des habitants de l'Ouest ne disposent pas d'un contrat **de prévoyance** (45% des femmes et 43% des hommes)

➤ **11%** des habitants de l'Ouest ne savent pas s'ils disposent d'un contrat **de prévoyance** (12% des femmes et 10% des hommes)



Le profil des imprévoyants est légèrement **plus féminin**. Les femmes sont aussi plus nombreuses à ne pas savoir si elles disposent d'un tel contrat. Les imprévoyants sont aussi nettement **plus inactifs** que les prévoyants.

# ACCÈS AUX SOINS

Des personnels de santé  
«du quotidien» plutôt accessibles

## Top 5 des personnels de santé perçus comme faciles d'accès\*

1. Pharmaciens **92%**
2. Infirmiers **82%**
3. Kinésithérapeutes **58%**
4. Médecins généralistes **58%**
5. Radiologues **50%**

\*Pourcentage des répondants ayant déclaré ces professionnels de santé comme assez faciles ou très faciles d'accès.

➤ **73%** des habitants de l'Ouest  
ont accès à un médecin  
généraliste à moins de  
10 kms de chez eux

La pharmacie est le lieu de santé  
perçu comme le plus facile d'accès.  
C'est aussi le lieu de santé le plus  
proche des habitants de l'Ouest.

➤ **4.6 kms**  
*en moyenne*

Un accès plus compliqué aux soins  
assurés par des spécialistes

➤ Ces spécialistes, perçus comme  
difficiles d'accès, sont aussi  
géographiquement éloignés  
des habitants de l'Ouest.

Par exemple, la distance pour  
accéder à un dermatologue est de

**15.9 kms**  
*en moyenne*

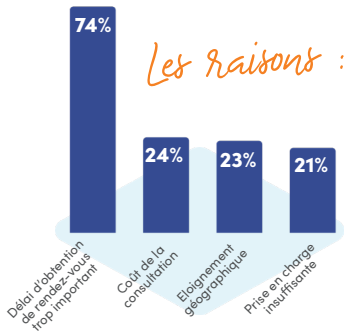
## Top 5 des personnels de santé perçus comme difficiles d'accès\*

1. Dermatologues **74%**
2. Ophtalmologue **70%**
3. Cardiologues **68%**
4. Dentistes **66%**
5. Psychiatres **61%**

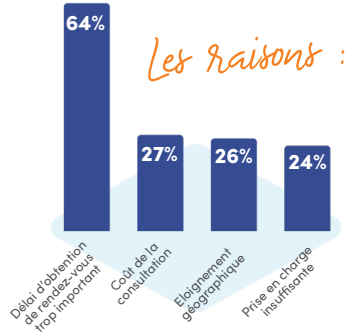
\*Pourcentage des répondants ayant déclaré ces professionnels de santé comme assez difficiles ou très difficiles d'accès.

# RENONCEMENT AUX SOINS

➤ **58%** ont déjà renoncé à des soins chez un généraliste ou spécialiste (63% des femmes et 53% des hommes)



➤ **48%** ont déjà renoncé à des examens médicaux (51% des femmes et 45% des hommes)



Les **femmes** et les **jeunes** sont les plus concernés par la question du renoncement aux soins. Ce renoncement est plus important pour les **consultations dentaires, dermatologiques et ophtalmologiques**.

# SANTÉ ET TRAVAIL

La relation au travail des habitants de l'Ouest en évolution depuis la crise sanitaire

➤ **2 actifs sur 3** ont revu leur rapport au travail suite à la crise sanitaire :

- 28%** souhaitent désormais passer plus de temps avec leurs proches
- 26%** ont réfléchi au sens de leur travail
- 21%** ont pris de la distance par rapport à leur activité professionnelle
- 17%** ont découvert et apprécié le télétravail



**37%** des actifs de l'Ouest ont accès au télétravail.  
(54% pendant la crise sanitaire)



## Santé et bien-être au travail des habitants de l'Ouest

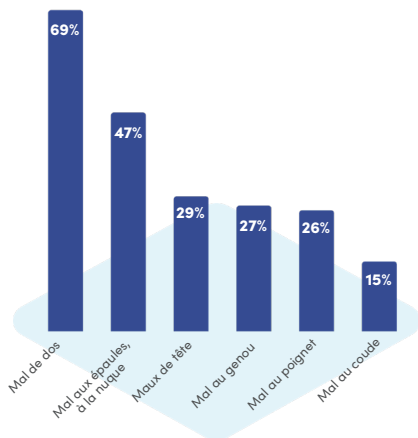
**81%** des habitants de l'Ouest estiment que **l'équilibre vie pro/vie perso** est respecté dans leur cas

**89%** pour les télétravailleurs

*3 actifs sur 4*  
estiment que leur travail a des conséquences sur leur santé

**43%** des actifs estiment que leur travail est **fatigant physiquement**

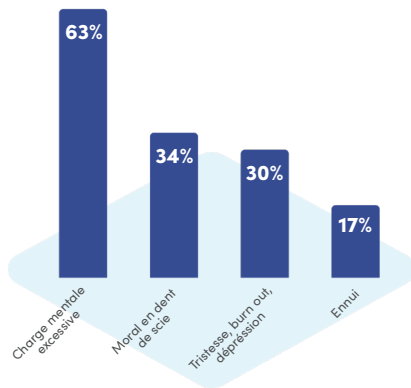
Les problèmes qu'ils ressentent le + :



**Le mal de dos** est le problème de santé physique le plus ressenti au travail.

**45%** des actifs estiment que leur travail est **fatigant nerveusement**

Les problèmes qu'ils ressentent le + :

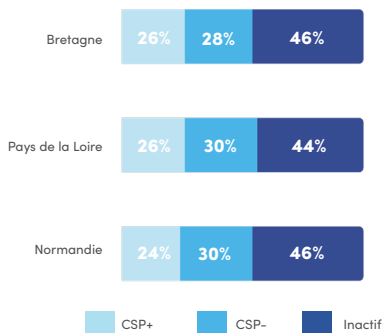


**La charge mentale excessive** est le problème de santé mentale le plus ressenti au travail.

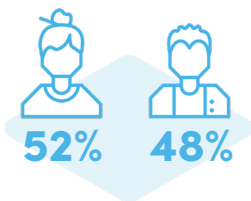
# MÉTHODOLOGIE DE L'ÉTUDE

Cette étude a été menée par le groupe SIPA Ouest-France pour Harmonie Mutuelle du 16 mai au 26 juin, auprès d'un échantillon représentatif de la population du Grand Ouest.

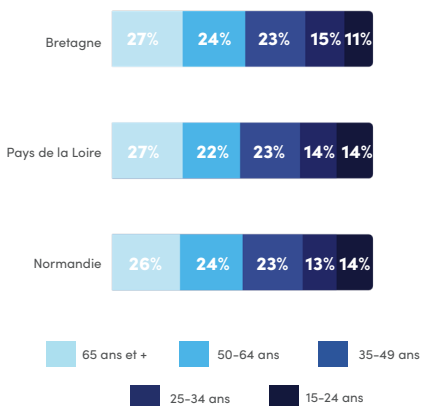
## Catégorie socioprofessionnelle



## Sexe



## Age



## Département de résidence

